



Zondag 03/2

Op zondag 3 Februari is er jammer genoeg geen vergadering. In de plaats kunnen jullie deze dag gebruiken om wat meer te leren over deze datum en wat deze te betekenen had doorheen de geschiedenis.

3 februari is de 34ste dag van het jaar in de **gregoriaanse kalender**. Hierna volgen nog 331 dagen (332 dagen in een **schrikkeljaar**) tot het einde van het jaar.

jan	februari	mrt
<<	1 2 3 4 5 6 7	
8 9 10 11 12 13 14 15 16		
17 18 19 20 21 22 23 24 25		
26 27 28 29	(30)	>>

Inhoud [verbergen]

- 1 Gebeurtenissen
- 2 Geboren
- 3 Overleden
- 4 Viering/herdenking
- 5 Weerextremen
 - 5.1 Nederland
 - 5.2 België

Gebeurtenissen [bewerken]

- **Oorlog**
 - **1945** - Begin van de **Slag om Manilla**, die tot 3 maart zal duren en waarin 12.000 Japanse soldaten sneuvelen. Een groot aantal Filipijnse burgers komt om.
- **Sport**
 - **1924** - **Canada** verslaat de Verenigde Staten met 6-1 in de finale van het **Olympisch ijshockeytoernooi** in Chamonix, en prolongeert daarmee tevens de **wereldtitel**.
 - **1954** - De **tiende Elfstedentocht** wordt gewonnen door **Jeen van den Berg**.
- **Wetenschap en technologie**
 - **1879** - **Joseph Swan** demonstreert de eerste **gloeilamp** met een gloeidraad van koolstof.
 - **1966** - Eerste zachte onbemande landing op de **maan** door de **Loenik 9** van de **Sovjet-Unie**.

Zondag 10/2

Eindelijk! De vergadering waar iedereen vol spanning naar uitkeek is aangebroken... Inderdaad het is Sla-vergadering. U las het goed, **SLA VERGADERING!** uiteraard gaan we elkaar hier niet zitten slaan. Denk eerder aan de groente. Om je voor te bereiden op deze legendarische vergadering informeert u zich best eerst maar wat beter over 'sla'. We spreken af om **14 u** aan het lokaal en om **18u** eindigt de vergadering.

Sla

Sla (*Lactuca*) is een geslacht van **bladgroenten** die tegenwoordig rauw gegeten worden. Er zijn veel verschillende typen sla, waarvan sommige een krop vormen en andere niet.

Sla vormt aanvankelijk een stengel (in lengte variërend naargelang het type) met bladeren. Wanneer de sla niet op tijd wordt geoogst, gaat de stengel verlengen (doorschieten), **in bloei komen** en **zaadjes** met **vruchtpluis** produceren. Verder kan het **blad** al of geen **anthocyaan** bevatten, waardoor zowel rode als groene slatypes bestaan.

De vermoedelijke wilde stamouder van de sla is **kompassla** (*Lactuca serriola*).

In de **Romeinse tijd** werd sla nog gekookt omdat ze nog niet mals genoeg was. De **oude Egyptenaren** kenden al **stengelsla**, waarvan de stengel gegeten werd.

Inhoud [verbergen]

- 1 Soorten
- 2 Nerfrot
- 3 Houdbaarheid



Ijsbergsla (*Lactuca sativa*)

Taxonomische indeling

Rijk:	<i>Plantae</i> (Planten)
Stam:	<i>Embryophyta</i> (Landplanten)
Klasse:	<i>Spermatopsida</i> (Zaadplanten)
Clade:	Bedektzadigen
Clade:	'nieuwe' Tweezaadlobbigen
Clade:	Campanuliden
Orde:	<i>Asterales</i>
Familie:	<i>Asteraceae</i> (Compositiefamilie)
Onderfamilie:	<i>Cichorioideae</i>
Geslachtengroep:	<i>Cichorieae</i>

Geslacht

Lactuca
L. (1753)

Hoofdpagina

Vind een artikel

Vandaag

Etalage

Categorieën

Recente wijzigingen

Nieuwe artikelen

Willekeurige pagina

Informatie

Gebruikersportaal

Snelcursus

Hulp en contact

Donaties

Hulpmiddelen

Links naar deze pagina

Verwante wijzigingen

Bestand uploaden

Speciale pagina's

Permanente koppeling

Paginagegevens

Wikidata-item

Deze pagina citeren

Afdrukken/exporteren

Boek maken

Downloaden als PDF

Printvriendelijke versie

In andere projecten

Wikimedia Commons



Vrijdag 15/02 - Zondag 17/02

Joepiee! het is weer groepsweekend!!!! Aangezien het klimaat de laatste tijd enorm in de aandacht staat is het nu ook aan ons om een steentje bij te dragen. Zeker voor scoutsers is het essentieel om onze leefwereld te onderhouden, zodat we onze avonturen in een gezonde en bloeiende natuur kunnen beleven. Daarom staat dit weekend in het thema *“recyclen en zero-waste”*. Het belooft een knaller van een weekend te worden! *Verdere info hierover volgt nog.*

Recycling

(Doorverwezen vanaf [Recyclage](#))

Recycling (Nederland) of **recyclage** (Vlaanderen) is het opnieuw gebruiken van materialen. Recycling is iets anders dan [hergebruik](#), waarbij een product (of delen daarvan) opnieuw wordt gebruikt zonder het daarbij in grondstoffen te scheiden.

Recycling kan in verschillende vormen voorkomen^[1]:

- Recycling van de [grondstoffen](#) voor een soortgelijk doel: bijvoorbeeld [glas](#). Sommige grondstoffen (zoals [plastics](#) of [papier](#)) gaan er hierbij in kwaliteit op achteruit, ook wel [downcycling](#) genoemd.
- Recycling van de grondstoffen voor een ander doel: bijvoorbeeld [aardolie](#) eerst gebruiken om plastic te maken, en in tweede instantie verbranden om de [energie](#) te gebruiken.

Een voorwaarde voor recycling is meestal het voorafgaand sorteren van afval. Dit achteraf doen komt in arme landen wel voor op vuilnisbelten, maar is meestal te bewerkelijk en milieuonvriendelijk. Het sorteren vooraf kan met aparte containers voor verschillende soorten afval: eigen containers van de particulier of het bedrijf waar het afval ontstaat, containers in de straat of in winkels, en containers in een gemeentelijke milieustraat (Nederland) of [containerpark](#) (Vlaanderen). Het gaat bijvoorbeeld om een [papiercontainer](#), [glasbak](#), een kledinginzamelingsbak zoals van KICI, een bak voor [klein chemisch afval](#), een [Wecycle](#)-inleverbak voor [e-waste](#) en een [gft-bak](#).

Recyclen heeft verschillende voordelen^[2]:

- Er zijn minder nieuwe grondstoffen nodig, waardoor bijvoorbeeld minder bomen voor papier gekapt hoeven worden, of er minder aardolie nodig is voor de productie van plastic.
- Er is minder landbouwgrond nodig voor de productie van bijvoorbeeld [hout](#) of [katoen](#), waardoor meer grond beschikbaar blijft voor voedselproductie.
- De uitstoot van broeikasgassen daalt, omdat hergebruik van materialen minder energie kost dan ze nieuw te produceren.

Eind 2008 werd door de [Europese Unie](#) met betrekking tot afvalstoffen, de Richtlijn 2008/98/EG ingevoerd, welke stelt dat in 2020 50% van het gemeentelijk afval en 70% van het bouw- en sloopafval hergebruikt of gerecycled dient te worden.^[3]

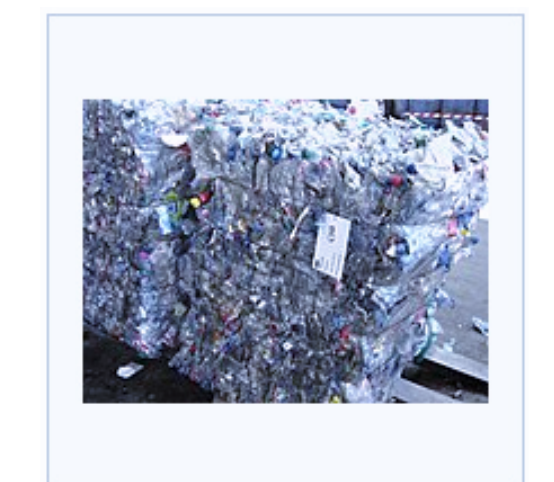
Het gemiddelde recyclepercentage in de EU lag in 2013 op 39%,^[4] en groeide naar 45% in 2015.^[5]



Internationaal symbool van recycling



Het afval uit deze afvalbak voor papier wordt gerecycled, dat is te zien aan het symbool op de bak



Plastic flessen voor recyclage

- Hoofdpagina
- Vind een artikel
- Vandaag
- Etalage
- Categorieën
- Recente wijzigingen
- Nieuwe artikelen
- Willekeurige pagina

Informatie

- Gebruikersportaal
- Snelcursus
- Hulp en contact
- Donaties

Hulpmiddelen

- Links naar deze pagina
- Verwante wijzigingen
- Bestand uploaden
- Speciale pagina's
- Permanente koppeling
- Paginagegevens
- Wikidata-item
- Deze pagina citeren

Afdrukken/exporteren

- Boek maken
- Downloaden als PDF
- Printvriendelijke versie

In andere projecten

- Wikimedia Commons

Inhoud [verbergen]

- 1 [Glas](#)
- 2 [Papier](#)
- 3 [Plastic](#)
- 4 [Metaal](#)
- 5 [Hout](#)
- 6 [Textiel](#)

Zondag 24/02

Financiële actie! We gaan met z'n allen heerlijke pannenkoeken verkopen om ons (top)kamp te kunnen financieren! We verzamelen om **14u** stipt aan het lokaal. Hier spreken we nadien terug af om **18u**.

Pannenkoek

Een **pannenkoek** is een gerecht bestaande uit **meel**, **ei** en **melk** en wat zout, dat in een **koekenpan** met verhitte vetstof wordt **gebakken**. Hoewel tegenwoordig ook andere varianten bestaan, werd een pannenkoek oorspronkelijk van half **boekweitmeel** en half tarwemeel gebakken. Sommigen maken een kunst van het omdraaien van een pannenkoek en werpen de pannenkoek vanuit de pan omhoog om hem weer omgedraaid in de pan terug te vangen. Pannenkoeken worden vaak opgerold of opgeplooid gegeten met zoete of hartige vulling. Men kan ze zowel warm als koud eten.

Inhoud [verbergen]

- Varianten
- Restaurants
- Gemaksvoedsel
- Veganistisch
- Trivia
- Zie ook

Trivia [bewerken]

- Tot de **spellingwijziging van 1995** werd in het Nederlands pannenkoek gespeld als "pannekoek".
- Het woord wordt ook wel gebruikt als scheldwoord. Iemand die niet goed presteert (in werk of anderszins) wordt soms voor *pannenkoek* uit gemaakt. In enkele gemeentes heeft dit ertoe geleid dat het woord deel uitmaakt van de lijst van verboden woorden om gezagsdragers mee aan te spreken.^[4] De term als zodanig zou oorspronkelijk uit de **wielrennerij** stammen om denigrerend een zwakke coureur te betitelen.^[5]

Zie ook [bewerken]

- Minne: +32 479 88 55 05
- Adriaan: +32 494 73 34 52
- Yulles: +32 486 65 32 63
- Margot: +32 472 03 09 37
- Linde: +32 471 24 90 43
- Simon: +32 494 99 84 62

- jojos@scoutstenberg.be



Klassieke pannenkoek met stroop



Pannenkoekbeslag: bloem, melk en ei



Blini met kuit